

Objetivo: Comprender cómo la cognición social, influenciada por las relaciones sociales, impacta en las actitudes y comportamientos de los individuos, así como en la formación de estereotipos, prejuicios y discriminación en diversos contextos.

Destrezas con criterio de desempeño: Los estudiantes serán capaces de identificar y analizar cómo las interacciones sociales influyen en la formación de actitudes y comportamientos, además podrán evaluar la información social y las percepciones que contribuyen a la formación de estereotipos y prejuicios.

Cognición Social: Influencia de las Relaciones Sociales en Comportamientos y Actitudes

La cognición social se refiere a los procesos mentales que las personas utilizan para entender y relacionarse con los demás en su entorno social. Esta área de estudio se centra en cómo las interacciones sociales, las percepciones y las experiencias compartidas influyen en las actitudes y comportamientos de los individuos. La comprensión de la cognición social es fundamental para desentrañar la complejidad de las relaciones humanas y el impacto que estas tienen en el comportamiento individual y colectivo.



1. Conceptos Clave

1.1. Cognición Social

La cognición social implica el análisis y la interpretación de las señales sociales, lo que permite a los individuos formar impresiones sobre otros, así como desarrollar expectativas sobre sus comportamientos. Este proceso está influenciado por factores como la cultura, la experiencia previa y el contexto situacional.

1.2. Relaciones Sociales

Las relaciones sociales abarcan las conexiones que las personas establecen con otros, ya sean familiares, amigos, compañeros de trabajo o conocidos. Estas relaciones pueden ser de apoyo, conflictivas o neutras, y cada una de ellas tiene un impacto significativo en la formación de actitudes y comportamientos.

1.3. Actitudes y Comportamientos

Las actitudes son evaluaciones positivas o negativas hacia objetos, personas o situaciones, y están influenciadas por la información social y las relaciones interpersonales. Los comportamientos, por otro lado, son acciones observables que pueden ser el resultado de estas actitudes. La interacción entre actitudes y comportamientos es un área clave de estudio en la psicología social.



2. Influencias de las Relaciones Sociales en la Cognición Social

2.1. Teoría de la Identidad Social

Propuesta por Henri Tajfel y John Turner, esta teoría sostiene que las personas se definen en parte por su pertenencia a grupos sociales. Esta identificación influye en la autoestima y puede llevar a la creación de actitudes favorables hacia el in-group y desfavorables hacia el out-group, afectando así el comportamiento social.

2.2. Modelado y Aprendizaje Social

Albert Bandura destacó la importancia del modelado en la cognición social, sugiriendo que las personas aprenden comportamientos a través de la observación de otros. Las relaciones sociales juegan un papel crucial en este proceso, ya que los individuos tienden a imitar a aquellos que consideran modelos a seguir.

2.3. Normas Sociales

Las normas sociales son expectativas compartidas sobre cómo deben comportarse los miembros de un grupo. Estas normas pueden influir en las actitudes y comportamientos de los individuos, ya que las personas suelen ajustar su conducta para alinearse con las expectativas del grupo al que pertenecen.

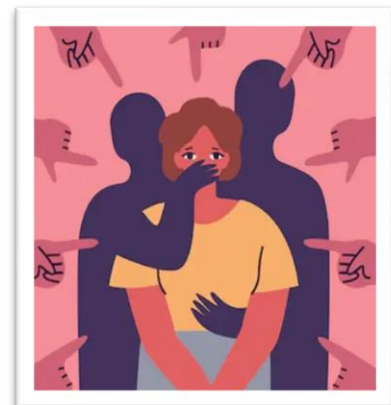


CLASE II

Estereotipos, Prejuicios y Discriminación

Introducción

Los estereotipos, prejuicios y discriminación son fenómenos interrelacionados que influyen en la cognición social y en las dinámicas de las relaciones interpersonales. Estos conceptos son fundamentales para comprender cómo las percepciones y actitudes hacia diferentes grupos pueden afectar el comportamiento social y contribuir a la cohesión o la división en sociedades multiculturales.



3. Conceptos Clave

3.1. Estereotipos

Los estereotipos son creencias generalizadas y simplificadas sobre las características, atributos y comportamientos de un grupo particular. Estas creencias pueden ser positivas o negativas, pero a menudo son inexactas y no reflejan la diversidad dentro de un grupo.

Los estereotipos se forman a través de procesos de categorización social, donde las personas agrupan a otros según características como la etnicidad, el género o la edad.

3.2. Prejuicios

Los prejuicios son evaluaciones negativas o actitudes desfavorables hacia un grupo basado en estereotipos. A menudo, los prejuicios son el resultado de experiencias sociales, culturales y mediáticas que perpetúan ideas erróneas sobre ciertos grupos. Estas actitudes pueden manifestarse en la forma en que las personas piensan y sienten sobre los demás, afectando su comportamiento y sus interacciones sociales.

3.3. Discriminación

La discriminación se refiere a acciones o comportamientos que resultan en un tratamiento desigual hacia individuos o grupos debido a su pertenencia a una categoría específica. La discriminación puede ser manifiesta (abierta y deliberada) o sutil (implícita y sistémica), y puede ocurrir en diferentes contextos, como el laboral, el educativo y el social.

4. Relación entre Estereotipos, Prejuicios y Discriminación

4.1. Procesos de Categorización Social

La teoría de la categorización social sugiere que las personas clasifican a los demás en grupos para simplificar su comprensión del mundo social. Esta categorización puede llevar a la formación de estereotipos, que a su vez alimentan prejuicios hacia los grupos etiquetados. Dichos prejuicios pueden culminar en actos de discriminación, donde los individuos son tratados de manera desigual.

4.2. Teoría de la Amenaza

Esta teoría postula que los prejuicios y la discriminación a menudo surgen de la percepción de una amenaza por parte de un grupo hacia otro. Cuando un grupo percibe que su estatus, recursos o valores están en peligro, puede desarrollar actitudes negativas y comportamientos discriminatorios hacia el grupo percibido como amenaza.

4.3. Efecto de la Normalización

Los estereotipos y prejuicios pueden ser normalizados a través de la cultura y los medios de comunicación, lo que perpetúa la discriminación. La representación negativa de ciertos grupos en los medios puede reforzar estereotipos y contribuir a la aceptación social de actitudes discriminatorias.

5. Relación entre Estereotipos, Prejuicios y Discriminación

5.1. Procesos de Categorización Social

La teoría de la categorización social sugiere que las personas clasifican a los demás en grupos para simplificar su comprensión del mundo social. Esta categorización puede

llevar a la formación de estereotipos, que a su vez alimentan prejuicios hacia los grupos etiquetados. Dichos prejuicios pueden culminar en actos de discriminación, donde los individuos son tratados de manera desigual.

5.2. Teoría de la Amenaza

Esta teoría postula que los prejuicios y la discriminación a menudo surgen de la percepción de una amenaza por parte de un grupo hacia otro. Cuando un grupo percibe que su estatus, recursos o valores están en peligro, puede desarrollar actitudes negativas y comportamientos discriminatorios hacia el grupo percibido como amenaza.

5.3. Efecto de la Normalización

Los estereotipos y prejuicios pueden ser normalizados a través de la cultura y los medios de comunicación, lo que perpetúa la discriminación. La representación negativa de ciertos grupos en los medios puede reforzar estereotipos y contribuir a la aceptación social de actitudes discriminatorias.

6. Impacto en la Sociedad

La presencia de estereotipos, prejuicios y discriminación tiene consecuencias profundas en las relaciones sociales y en el bienestar de las personas. Estas actitudes pueden generar divisiones sociales, alimentar conflictos y limitar las oportunidades para los grupos discriminados. Además, pueden afectar la salud mental de las personas que experimentan discriminación, contribuyendo a problemas como la ansiedad, la depresión y la baja autoestima.

